

**государственное автономное профессиональное
образовательное учреждение Самарской области
«Самарский колледж сервиса производственного оборудования
имени Героя Российской Федерации Е.В. Золотухина»**



Н.В.Казарова

**Методическая разработка учебного занятия
по дисциплине МДК 05.02. Организация методики экономических расчетов по
работам и услугам в сфере жилищно-коммунального хозяйства
для специальности 43.02.08 Сервис домашнего и коммунального хозяйства
Тема. Формирование платежных документов собственникам помещений.**

Самара, 2025

План-конспект урока

Преподаватель: Казарова Наталья Викторовна

Дисциплина: МДК 05.02. Организация методики экономических расчетов по работам и услугам в сфере жилищно-коммунального хозяйства

Тема: Формирование платежных документов собственникам помещений.

Тип занятия: Комбинированный.

Длительность: 45 минут.

Цель занятия:

1. Познакомиться с правилами формирования платы за коммунальные услуги.
2. Научиться оплачивать коммунальные платежи.

Задачи занятия:

Образовательные:

- Закрепить знания о видах жилищных и коммунальных услуг, а также такие понятия как: коммунальный ресурс и коммунальная услуга.
- Сформировать умения снимать показания электрического, газового, водяного счетчиков и заполнения квитанций на оплату этих видов услуг.

Развивающие:

- Развивать мышление, память, внимание, речь.
- Формировать экономическое мышление.

Воспитательные:

- Воспитывать сознательное отношение к финансовым расходам и бережливость.
- Формировать социальную активность и самостоятельность.
- Практическая подготовка студентов к жизни в социуме

Формирование общих компетенций:

ОК 5. Использовать информационно-коммуникационные технологии в профессиональной деятельности.

ОК 6. Работать в команде, эффективно общаться с коллегами, руководством, клиентами.

Формирование профессиональных компетенций:

ПК.5.2. Осуществлять расчеты с собственниками и пользователями помещений за услуги и работы по содержанию и ремонту объектов жилищно-коммунального хозяйства

ПК.5.3. Осуществлять расчеты с подрядными и ресурсоснабжающими организациями.

Используемые образовательные технологии: лекция с элементами проблемного изложения, технология критического мышления, информационно-коммуникационные технологии.

Материалы и оборудование: ПК, проектор, интерактивная доска, справочные данные, шаблоны квитанций для практической работы

Этапы учебного занятия:

1. Организационный момент.
2. Подведение к теме урока. Постановка темы, цели и задач урока
3. Актуализация знаний.
4. Открытие нового знания.
5. Закрепление полученных знаний. Контроль усвоения с коррекцией ошибок.
6. Подведение итогов урока.
7. Рефлексия деятельности.
8. Дифференцированное домашнее задание.

Известно, что при объяснении нового материала в виде лекции у студентов работает лишь звуковой канал восприятия. Устная информация проще, но такое усвоение нового материала не эффективно. Пропускная способность зрительного канала в 100 раз больше, кроме того, зрительная информация дает простор и свободу мыслительной деятельности обучающегося, развивает логическое мышление, включает студента в активную познавательную и творческую работу, помогает более легко и усвоить и запомнить материал, повышает интерес к дисциплине.

Ход урока.

I. Организационный момент -3мин.

Работа с электронным журналом.

Подведение к теме урока. Постановка темы, цели и задач урока

II. Актуализация прежних знаний -12 мин. Значение самого слова «актуализация» говорит о том, что надо сделать знания актуальными, нужными для данного занятия, т.е. «освежить» прежние знания и способы деятельности в памяти. Более того, актуализация предполагает и психологическую подготовку учащихся: возбудить интерес к изучаемой теме, создать эмоциональный настрой и т.д. Преподавателю на этом этапе необходимо также оценить степень готовности учащихся к восприятию нового материала

Фронтально-визуальный опрос.

Сегодня Россияне рассчитываются абсолютно за все коммунальные услуги, предъявляя квитанцию – основу для совершения операции перевода средств. Квитанция за ЖКХ является официальным платежным документом, в котором отражены сведения о размере оплаты за месяц пользования коммунальными услугами. Данная методическая разработка поможет обучающимся правильно совершать платежи за коммунальные услуги.

Как вы думаете, за что должен платить собственник жилья? За водоснабжение, тепло, электроснабжение, водоотведение. А если мы живем в многоквартирном доме, ещё и за то, что двор и подъезд чистые, дворовое освещение работает и т.д. Что за услуги и как они рассчитываются? Сегодня мы будем разбираться. Следует разделять жилищные и коммунальные услуги.

К жилищным относятся услуги по управлению домом, содержанию общего имущества, техническому обслуживанию, текущему ремонту, уборке

земельного участка, подъездов и т.д. Подробнее на жилищных услугах мы остановимся на следующем занятии. Коммунальные услуги – это деятельность по предоставлению жителям домов коммунальных ресурсов.

На интерактивной доске предложены фото связанных с пройденным материалом которые необходимо разделить на коммунальные услуги и жилищные услуги. Каждый студент должен вспомнить и правильно их сопоставить .

2 ЖИЛИЩНЫЕ УСЛУГИ	КОММУНАЛЬНЫЕ УСЛУГИ
 Управление домом	 Электроснабжение
 Содержание общего имущества	 Холодное и горячее водоснабжение
 Техническое обслуживание	 Отопление
 Текущий ремонт	 Газоснабжение
 Уборка земельного участка и подъездов	 Водоотведение
 Прочие услуги	 Обращение с твердыми коммунальными отходами (ТКО)

III. Открытие нового знания- 18 мин.

Изучение нового материала -формирование новых знаний и умений студентов- является важнейшим, ключевым моментом. Данный этап занятия требует от них большого умственного напряжения. Они должны воспринять новый материал и осознать его, зафиксировать для себя самое главное и важное, увидеть взаимосвязь и логику между отдельными элементами знания, понять роль опытов и демонстраций, используемых преподавателем, и т.д.

Итак, рассмотрим:

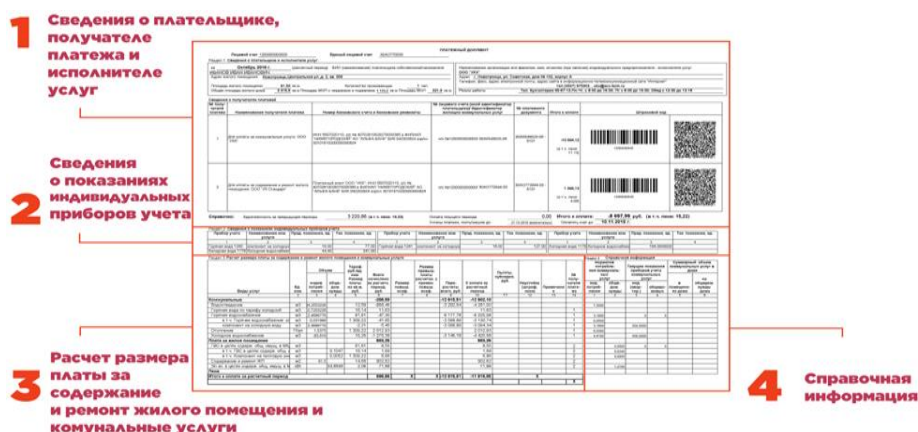
1. Почему так важно уметь правильно обращаться с платёжными документами?

Обязанность оплаты коммунальных услуг лежит на каждом гражданине, любой собственник или проживающий должен ежемесячно платить за ЖКХ. Плату за коммунальные услуги называют коммунальными платежами.

Квитанция на оплату – это документ, на основании которого потребитель оплачивает предоставленные услуги. Ежемесячно собственник жилья получает квитанции на оплату услуг ЖКХ, существует два типа квитанций на оплату услуг ЖКХ: единый платежный документ и отдельные квитанции от поставщиков коммунальных услуг.

Единый платежный документ — квитанция, которую отправляют собственникам в домах. В нее включены суммы оплаты за горячее и холодное водоснабжение, водоотведение, отопление, содержание и ремонт жилого помещения и другие виды общедомовых и индивидуальных расходов.

Отдельные квитанции от поставщиков услуг, которые обеспечивают электроэнергией, горячей или холодной водой, теплоснабжением, газом, но платежи за них не включены в ЕПД. [1]



Обратите ваше внимание, что платежный документ для внесения платы за ЖКУ может быть не один, а несколько.

Сегодня мы с вами будем учиться подсчитывать стоимость коммунальных услуг и заполнять квитанцию на его оплату.

Для измерения коммунального ресурса используют специальные средства измерения, которые называются — приборы учёта (счетчики). Для каждого ресурса предназначен свой прибор учета. Важно правильно снимать показания с приборов учета!

4 ПРИБОРЫ УЧЕТА КОММУНАЛЬНЫХ РЕСУРСОВ

ЭЛЕКТРИЧЕСКОЙ ЭНЕРГИИ



001615 7
1616 кВт·ч

ХОЛОДНОЙ ВОДЫ



00280,3
280 м³

ГОРЯЧЕЙ ВОДЫ



00228,6
229 м³

ПРИРОДНОГО ГАЗА



126,4
126 м³

Слева от запятой или точки указываются целые значения единицы измерения ресурса (выделены черным цветом). Справа от цифр указана единица измерения ресурса. Для передачи показаний округляем до целого значения.

Разница между текущим показанием прибора учета и показанием за прошлый месяц равно объему потребления ресурса. Показания передаются до 25 числа текущего месяца

Цифры слева от запятой или точки показывают целые значения израсходованного ресурса (например, м³ для воды или газа). Обычно эти цифры выделяются черным цветом. Цифры справа от запятой или точки показывают десятые, сотые и тысячные доли значения израсходованного ресурса. Обычно эти цифры выделяются красным цветом. Разница между текущим показанием счетчика и показанием прошлого месяца равняется объему потребленного ресурса. Для передачи показаний округляем до целого значения

Задание для студентов

1. Студенты выступают в роли собственника квартиры. Задача – заполнить левую часть платежной квитанции, используя исходные данные, указанные в карточке

Необходимо записать в ячейки квитанции адрес, площадь квартиры, количество жильцов и показания приборов учета, согласно исходным данным.

1. Заполняем левую часть квитанции.

Адрес

Площадь квартиры

Количество жильцов

ЗАПЛАЧИВАЕТСЯ СОБСТВЕННИКОМ			
Адрес:		пл. Молодежный 1, квартира №7	
Площадь квартиры (S), м ²	45	Количество жильцов (N), чел.	2
№ п.п.	Коммунальные услуги	Показания приборов	
		Прошлый мес.	Текущее
1	Электроснабжение, кВт·ч	1590,0	1715,0
2	Горячее водоснабжение, м ³	375,0	379,0
3	Холодное водоснабжение, м ³	680,0	684,0
4	Газоснабжение, м ³	-	-
5	Водоотведение, м ³		
6	Отопление, Гкал		
7	Вывоз ТКО, м ³		
Показания передат: Ф.И.О.			

Показания приборов.
Прочерк (-) если показаний нет.

Фамилия Имя
Отчество

Теперь студенты выступают в роли управляющей организации. Задача посчитать объем и стоимость потребленных коммунальных услуг и заполнить правую часть платежной квитанции

2. Меняемся квитанцией с соседом по парте. Заполняем правую часть квитанции.

Если показания приборов учета есть, объем равен: текущее показанию минус прошлое. Если прибор не установлен используем норматив потребления.

Водоотведение равно сумме потребления горячей и холодной воды.

Отопление и вывоз ТКО считаются, используя норматив потребления.

заполняется сотрудником управляющей организации

Объем потребления (V)	Тариф, руб. (Т)	Размер платы, руб.
125,0	2,50	312,50
6,0	150,00	900,00
4,0	40,00	160,00
20,0	6,00	120,00
10,0	30,00	300,00
0,66	1 700,00	1 122,00
0,20	300,00	60,00
ИТОГО к оплате, руб.:		2 974,50

Расчет произвел: Ф.И.О.

Размер платы равен произведению объема потребления на тариф.

Фамилия Имя Отчество

-За несвоевременную оплату начисляется пеня или с повышающим коэффициентом который равен 1,5.

-Пеня это - сумма денежных средств, начисляемая на задолженность за каждый календарный день просрочки основного платежа.

Пеня подлежит уплате одновременно с образовавшейся задолженностью, либо после уплаты суммы основного долга.

- За неуплату жилищно-коммунальных услуг прекращается доступ к энергоресурсам: к воде, газу, электричеству, канализации.

-А также арестовывают автомобиль, выселяют из квартиры.

-Чтобы такое не происходило в вашей жизни. нужно вовремя платить за жилищно-коммунальные услуги и рационально использовать природные ресурсы: воду, газ, электроэнергию.

IV. Закрепление пройденного материала. 8мин

Давайте попробуете рассчитать стоимость электроэнергии, для этого ознакомьтесь с инструкцией.

Инструкция.

- 1.Снять показания с прибора учёта.
- 2.Посмотреть в квитанции предыдущее показание.
- 3.Вычислить разницу.
- 4.Умножить разницу на тариф (в квитанции смотреть).

ООО «Энергосбыт»		Месяц _____ 20__ г.	
		Код плательщика 001	
КВИТАНЦИЯ НА ОПЛАТУ ЭЛЕКТРОЭНЕРГИИ			
ФИО плательщика _____			
ТАРИФ ЗА 1 КВт _____		1,40 руб.	
Показания счетчика на начало месяца, КВт	Показания счетчика на конец месяца, КВт	Расход	К оплате, руб.

Задание №1

Согласно инструкции, рассчитать оплату за электроэнергию, заполнить таблицу. Задание понятно? Приступайте к выполнению.

(студенты согласно инструкции выполняют задание, квитанция приложение № 1, 2)

- А теперь рассчитаем плату за израсходованную горячую и холодную воду.

Показания так же снимаются по счётчику.

Уважаемые студенты обратите внимание, что счетчики имеют круглую форму и они разного цвета, для холодной воды- счётчик синего цвета, для горячей воды- счётчик красного цвета)

Задание №2

Согласно инструкции, рассчитать оплату за горячую и холодную воду, заполнить таблицу. Задание понятно? Приступайте к выполнению.

(студенты согласно инструкции выполняют задание, квитанция приложение № 1, 2) (беседа)

Приложение № 1

ООО «Энергосбыт»		Месяц _____ 20__ г.	
		Код плательщика 001	
КВИТАНЦИЯ НА ОПЛАТУ ЭЛЕКТРОЭНЕРГИИ			
ФИО плательщика _____			
ТАРИФ ЗА 1 КВт _____		1,40 руб.	
Показания счетчика на начало месяца, КВт	Показания счетчика на конец месяца, КВт	Расход	К оплате, руб.

Показания на начало месяца (ПНМ) 41 697

Показания на конец месяца(ПКМ) 41 940

Расчет ПКМ-ПНМ *на тариф = оплата

Оплата Горячей и Холодной воды

Получатель ОАО "Жилищная управляющая компания"		Р/с 40702810706000000898			
ИНН/КПП 6330028887/633001001		ОАО "ПЕРВОБАНК"			
		к/сч 30101810100000000927, БИК 043601927			
Счет-квитанция за период-----		Номер лицевого счета _____			
Адрес _____		Плательщик _____			
Количество проживающих _____					
Вид услуг	Показания приборов, м ³		Расход, м ³	Тариф, руб.	Сумма, руб.
	настоящее	предыдущее			
Вода холодная					
Вода горячая					
водоотведение	x	x			
ИТОГО:					

Подпись плательщика _____

Холодная вода (ХВС)

Показания на начало месяца (ПНМ) 1014

Показания на конец месяца(ПКМ) 1021

Тариф 17,83 руб.

Расчет ПКМ-ПНМ *на тариф = оплата

Горячая вода (ГВС)

Показания на начало месяца (ПНМ) 1564

Показания на конец месяца(ПКМ) 1583

Тариф 45,02 руб.

Расчет ПКМ-ПНМ *на тариф = оплата

Оплата электроэнергии

ООО «Энергосбыт»		Месяц _____ 20__ г.	
		Код плательщика 001	
КВИТАНЦИЯ НА ОПЛАТУ ЭЛЕКТРОЭНЕРГИИ			
ФИО плательщика _____			
ТАРИФ ЗА 1 КВт		1,40 руб.	
Показания счетчика на начало месяца, КВт	Показания счетчика на конец месяца, КВт	Расход	К оплате, руб.

Показания на начало месяца 41 940
 Показания на конец месяца 42 259
 Тариф 1,40 руб.
Расчет ПКМ-ПНМ *на тариф = оплата

Оплата Горячей и Холодной воды

Получатель ОАО "Жилищная управляющая компания" Р/с 40702810706000000898
ИНН/КПП 6330028887/633001001 ОАО "ПЕРВОБАНК"
к/сч 30101810100000000927, БИК 043601927

Счет-квитанция за период _____ Номер лицевого счета _____
Адрес _____ Плательщик _____
Количество проживающих _____

Вид услуг	Показания приборов, м ³		Расход, м ³	Тариф, руб.	Сумма, руб.
	настоящее	предыдущее			
Вода холодная					
Вода горячая					
водоотведение	x	x			
ИТОГО:					

Подпись плательщика _____

Холодная вода (ХВС)

Показания на начало месяца (ПНМ) 1015

Показания на конец месяца(ПКМ) 1023

Тариф 17,83 руб.

*Расчет ПКМ-ПНМ *на тариф = оплата*

Горячая вода (ГВС)

Показания на начало месяца (ПНМ) 1554

Показания на конец месяца(ПКМ) 1573

Тариф 45,02 руб.

*Расчет ПКМ-ПНМ *на тариф = оплата*

V. Подведение итогов урока. 2 мин

Рефлексия

Наше занятие подходит к концу, и сейчас для того, чтобы подвести итоги, я предлагаю вам заполнить квитанцию-тест:

Квитанция выдана:

Фамилия _____

Имя _____

Отчество _____

Я научился (ась):

1.Снимать показания со счётчиков	
2.Выполнять расчёт оплаты за свет, газ, воду	

3. Заполнять квитанции на оплату	
----------------------------------	--

- Спасибо всем за внимание, на этом наше занятие окончено.

Технологическая карта учебного занятия.

Этапы учебного занятия	Содержание учебного занятия	Методы обучения	Средства обучения	Хронометраж
Организационный	Проверка наличия конспектов, студентов	Метод проверки		3 мин.
Актуализация прежних знаний	Блиц опрос по коммунальным ресурсам и услугам	Фронтально-визуальная подача материала.	ПК, проектор, интерактивн доска.	12 мин.
Мотивация обучающихся. Постановка темы, цели, и задач занятия	Доказать важность грамотного заполнения платежных документов за ЖКУ	Репродуктив, с элементами проблемного изложения.	ПК, проектор, интерактивн доска.	1 мин.
Освоение нового материала. Частные обобщения.	Объяснить, что такое жилищные и коммунальные услуги, из чего они состоят и как рассчитывается размер платы за них на примере многоквартирного дома.	Проблемный метод. Демонстрац. метод.	ПК, проектор, интерактивн доска. Модель приборов учета за КР	18 мин.
Закрепление нового материала. Итоговое обобщение.	Произвести рассчитать стоимость за коммунальные ресурсы по представленным ситуационным задачам	Метод самопроверки, оценки знаний	ПК, проектор, интерактивная доска. Индивидуальные карточки – квитанции	8 мин.
Рефлексия	квитанцию-тест	Блиц- опрос		3 мин

Этап урока, время	Деятельность преподавателя	Деятельность обучающихся
Организационный этап занятия		
1. Организационный момент. 1 мин 2. Подведение к теме урока. Постановка темы, цели и задач урока. 2 мин.	Проверка наличия студентов по электронному журналу, конспектов.	Приветствуют, настраиваются на работу.
3. Актуализация знаний. 9 мин.	Проводит блиц-опрос по основным отличиям коммунальных ресурсов от коммунальных услуг обеспечивающих МКД управляющими организациями.	Обучающиеся отвечают на вопросы.
Основной этап занятия		
4. Открытие нового знания. 18 мин.	Объясняет правильность снятия показаний с ИПУ за коммунальные ресурсы. Подсчитывать стоимость коммунальных услуг и грамотно заполнять квитанцию на его оплату.	Изучают новый материал, отвечают на вопросы.
5. Закрепление полученных знаний. 8 мин.	Преподаватель наблюдает за выполнением ситуационных задач	Осуществляют самопроверку диктанта.
Заключительный этап занятия		
6. Подведение итогов урока. 3 мин.	Преподаватель анализирует деятельность обучающихся и озвучивает оценки полученные студентами в ходе занятия.	Вместе с преподавателем подводят итог урока, отвечают на поставленные вопросы.
7. Рефлексия деятельности. 2 мин.	Проводит рефлексия используя « <i>Квитанцию-тест</i> »	Оценивают собственные знания, приобретенные в течении урока.
8. Дифференцированное домашнее задание. 2 мин.	Снять показания с ИПУ и произвести расчет по снятым значениям для своей квартиры.	Слушают инструкцию, записывают домашнее задание.